

ProAgria  
Keski-Suomen Maaseutukeskus



Toimintakertomus 2005



# Sisällysluettelo

---

<b>Liiketoimintaympäristössä tapahtuneet muutokset ja tulevaisuuden näkymät</b> .....	4
Ensimmäinen KoneAgria onnistui hyvin .....	4
Yritysneuvonta vakiinnutti asemansa .....	5
Hankevetäjästä palvelun tuottajaksi .....	5
Talouden hallinta .....	5
<b>Luottamushenkilöt ja päätöksentekuelimet</b> .....	6
Hallitus .....	6
Keski-Suomen Maitotilavaliokunta .....	6
Maa- ja kotitalousnaisten piirijohtokunta 2005 - 2007 .....	7
Kotitalousvaliokunta .....	7
<b>Kotieläinneuvonta</b> .....	8
Kotieläintuotannon tulevaisuus Keski-Suomessa .....	8
Kotieläinneuvonnan palvelut .....	8
Kotieläintilojen tuotos- ja talousseuranta .....	9
Kotieläinneuvonnan suunnittelupalvelut .....	9
<b>Kasvintuotanto- ja talousneuvonta</b> .....	10
Markkinatilanne .....	10
Tulevaisuuden näkymät .....	10
Kasvintuotantoneuvonnan palvelut .....	10
Talousneuvonnan palvelut .....	11
<b>Yritysneuvonta</b> .....	12
Yrityspalvelut .....	12
<b>Rakennusneuvonta</b> .....	14
Suunnittelujakautuma .....	14
<b>Keski-Suomen Maa- ja kotitalousnaiset</b> .....	15
Projektit ja hankkeet .....	15
Tapahtumat .....	16
<b>Talouden tunnusluvut</b> .....	17
<b>ProAgria Keski-Suomen tiimit</b> .....	18

## Liiketoimintaympäristössä tapahtuneet muutokset ja tulevaisuuden näkymät

Maatalouden rakennekehitys jatkui Keski-Suomessa. Kotieläimistä luopuminen lisäsi kasvinviljelytilojen suhteellista lukumäärää. Kasvinviljelytilojen osuuden kasvu ei kuitenkaan näkynyt ProAgria Keski-Suomen palvelujen kysynnässä muuten kuin peltoenergian tuotannosta kiinnostuneiden viljelijöiden lukumäärän lisäyksenä. Peltoenergian tuotannon yleistyessä energianeuvonnan tarve kasvaa tulevaisuudessa.

Uusi ympäristötukijärjestelmä vaatii kouluttautumista sekä neuvoilta että viljelijöiltä. Työtä maatilayritysneuvontaan tuo myös tilaneuvontajärjestelmä, joka edellyttää viljelijöiltä ympäristöasioiden entistäkin parempaa hallintaa. Tiloilla tapahtuvat tuotantosuunnan muutokset lisäävät erilaisten talouslaskelmien kysyntää jatkossa.

## Ensimmäinen KoneAgria onnistui hyvin



ProAgria Farman ja ProAgria Keski-Suomen ensimmäinen yhteinen näyttely, KoneAgria 2005, toteutui Suomen kaikkien aikojen laajimpana ja monipuolisimpana maatalouskonenäyttelynä Jyväskylä Paviljongissa. Sisätilaa oli näytteilleasettajien käytössä lähes 25 000 neliötä ja lisäksi ulkotilaa runsaat 10 000 neliötä. Näyttelyn järjestelyt onnistuivat suunnitellusti ja tunnelma oli suuresta kävijämäärästä huolimatta leppoisaa. Näyttelyyn tutustui neljän päivän aikana 33 600 kävijää.



## Yritysneuvonta vakiinnutti asemansa

Yritysneuvonta suuntautui aikaisempaa enemmän maaseudun uusimuotoisen yritystoiminnan edistämiseen. Kun maatilat vähenevät, tilakoko kasvaa ja monialaisuus yleistyy, tarve yrityssuunnittelun ja talouden hallinnan neuvontapalveluille lisääntyy. Uusiin tarpeisiin vastattiin vuoden 2005 aikana laajentamalla yritysneuvontaa ja tiivistämällä yhteistyötä seudullisten yrityspalveluiden kanssa.

## Hankevetäjästä palvelun tuottajaksi

ProAgria Keski-Suomen roolin muuttuminen hankevetäjästä palveluiden tuottajaksi lisäsi laskutettavaa palvelumyyntiä. Hankehallinnoinnin päättymisestä huolimatta ProAgria Keski-Suomen asiantuntijat tekivät entistä enemmän asiakastöitä hankkeiden kautta. ProAgria Keski-Suomi osallistui sekä TE-keskuksen että muiden tahojen hallinnoimien hankkeiden järjestämiin tarjouskilpailuihin aktiivisesti ja hyvällä menestyksellä.

## Talouden hallinta

Taloudellisesti vuosi 2005 toteutui suunnitellulla tavalla. Keski-Suomen Kalatalouskeskuksen irtaantuminen alensi ProAgria Keski-Suomen liikevaihtoa noin 520 000 euroa tilikauteen 2004 verrattuna. Irtaantumisella ei ollut merkittävää vaikutusta tulokseen.



## Luottamushenkilöt ja päätöksente-koelimet

### Hallitus

Pekka Hytönen, pj.	Leivonmäki
Jukka Pöyhönen, varapj.	Hankasalmi
Heidi Hakkarainen	Toivakka
Hannu Jokinen (28.10.05 lähtien)	Saarijärvi
Eija Liimatainen	Viitasaari
Minna Taipale (Maa- ja kotitalousnaiset)	Petäjavesi
Hannu Uusitalo (28.10.05 saakka)	Korpilahti
Leo Väreä	Jämsä
Pirkko Haikkala	Toivakka
Varajäsenet:	
Anu Fräntilä-Riihonen	Keuruu
Antti Ilomäki	Jämsä
Arja Lahti	Karstula
Antero Lamminniemi	Sumiainen
Pirjo Luotola	Saarijärvi
Reijo Pirttimäki	Jyväskylän mlk

### Keski-Suomen Maitotilavaliokunta

Anu Fräntilä-Riihonen, pj.	Keuruu
Eija Liimatainen, varapj.	Viitasaari
Jarmo Anttila	Jämsänkoski
Sari Häkkinen	Saarijärvi
Eve Jämsen	Pihtipudas
Siru Kirvesmäki	Karstula
Jari Leinonen	Leivonmäki
Pekka Mäkinen	Laukaa
Tommi Nieminen	Hankasalmi

## Maa- ja kotitalousnaisten piirijohtokunta 2005 - 2007

Minna Taipale, pj.	Petäjävesi
Pirjo Luotola, varapj.	Saarijärvi
Marja Hyytiäinen	Äänekoski
Raili Manninen	Laukaa
Helmi Kolu	Jämsä
Viola Fredin	Leivonmäki
Marja Nives	Jyväskylän Ammattikorkeakoulu
Mari Holmstedt	Jyväskylä

## Kotitalousvaliokunta

Minna Taipale, pj.	Petäjävesi
Pirjo Luotola, varapj.	Saarijärvi
Viola Fredin	Leivonmäki
Anneli Hakkarainen	Kinnula
Marja Hyytiäinen	Äänekoski
Helmi Kolu	Jämsä
Raili Manninen	Laukaa
<b>Asiantuntijajäsen:</b>	
Marja Seuranen	Jyväskylän Ammattikorkeakoulu
<b>Varajäsenet:</b>	
Seija Kainu	Kyyjärvi
Riitta Korhonen	Hankasalmi
Sirpa Koskela	Keuruu
Riitta Nukarinen	Laukaa
Sirpa Pekkanen	Viitasaari
Tiina Savolainen	Sumiainen
Kaija Uusitalo	Korpilahti

## Kotieläinneuvonta

### Kotieläintuotannon tulevaisuus Keski-Suomessa

Keväällä 2005 tehdyn Maatilojen kehitysnäkymät –viljelijäkyselyn perusteella Keski-Suomen maitotiloista vuoteen 2009 saakka jatkaa noin 62 % (koko Suomi 63 %) ja vuoteen 2012 saakka noin 45 % (koko Suomi 51 %). Mikäli tämä toteutuu samoin prosenttein tuotosseurantaan kuuluvissa karjoissa, olisi tuotosseurantakarjoja vuoden 2009 alussa noin 360 kpl ja vuoden 2012 alussa noin 261 kpl. Oletettavaa kuitenkin on, että tuotosseurantakarjat jatkavat muita karjoja todennäköisemmin ja tilalukumäärät lienevät vuonna 2009 noin 420 ja vuonna 2012 noin 300 kpl. Keskilehmäluku karjoissa kasvaa vuoteen 2009 mennessä noin kuudella lehmällä ja vuoteen 2012 mennessä noin 11 lehmällä. Tämän mukaan keskikarjakoko Keski-Suomen maitotiloilla olisi vuonna 2009 noin 24 lehmää ja vuonna 2012 noin 29 lehmää. Tuotosseurantakarjoissa vastaavat luvut olisivat noin 26 lehmää v. 2009 ja noin 31 lehmää v. 2012. Tilakohtaiset maitomäärät tulevat suurentumaan mutta maakunnallisesti maidontuotanto supistunee hiukan enemmän (- 7 % vuoteen 2012) kuin maassa keskimäärin (-2-3 % vuoteen 2012).

Naudanlihantuotannossa välityseläimiin perustuvien tilojen määrä supistuu nykyisestä 270 tilasta noin 150 tilaan vuoteen 2012 mennessä. Kasvatettavien eläinten määrä samana aikana tilaa kohden kasvaa nykyisestä 36 eläimestä lähes kaksinkertaiseksi. Emolehmätuotantoon erikoistuvien tilojen lukumäärä kasvaa aluksi hiukan. Vuoteen 2012 mennessä emolehmätilojen lukumäärä maakunnassa kuitenkin laskee nykyisestä 160 tilasta 110 tilaan. Samana aikana emolehmien lukumäärä maakunnassa kasvaa noin 2650 emolehmästä noin 4000 emolehmään (keskimäärin n. 38 emolehmää/tila). Vaikkakin tilakohtaiset eläinmäärät kasvavat, on ennustettu, että naudanlihantuotanto (kg) maakunnassa vähenee noin 13 % nykyisestä vuoteen 2012 mennessä.

Keski-Suomen sianlihantuotanto on noin 1 % koko maan sianlihantuotannosta eli noin 3 miljoonaa kiloa. Kilomääräisesti sianlihantuotannon ei maakunnassa ennusteta laskevan vaan päinvastoin lievästi nousevan eli olevan vuonna 2012 n. 3,2 miljoonaa kiloa. Noin 80 % nykyisistä maakunnan sikatiloista jatkaneen vuoteen 2012 saakka (n. 74 tilaa). Maakunnan porsastuotanto- ja yhdistelmäskaloiden emakkoluku nousee nykyisestä noin 40 emakosta noin 64 emakkoon.

### Kotieläinneuvonnan palvelut

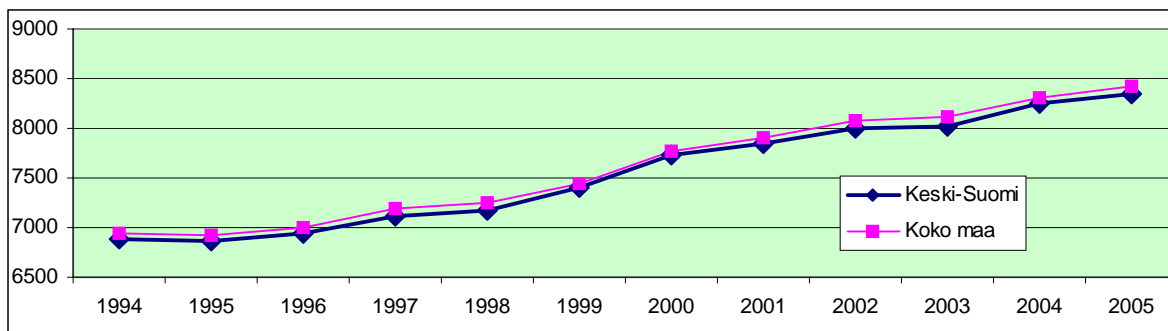
Maitotilaneuvonnan ProTuotos- ja ProRehustus-palveluja käytti kuluneena vuonna 562 sopimusneuvonnan asiakastilaa. Näillä tiloilla oli yhteensä 11305 lehmää eli 76,3 % alueen lehmistä. Sopimustilojen lukumäärä laski 42 tilalla edellisestä vuodesta johon tuen noin 95 %:isesti maidontuotannon lopettamisesta. Lihanautaneuvontaa on tehty maitotilaneuvonnan ohessa maitotiloilla ja muutamalla erikoistuneella lihanautatilalla. Sikatilojen tuotos- ja talousseurannan palveluja käytti 16 yhdistelmä- tai porsastuotantosikalaa. Lammastilojen neuvonnasta on sopimus ProAgria Etelä-Pohjanmaan kanssa.

## Kotieläintilojen tuotos- ja talousseuranta

Lypsykarjojen tuotosseurantatietojen mukaan koko maan vuoden 2005 keskituotos oli 8427 kg/lehmä ja keskilehmäluku 22,3 lehmää karjaa kohden. Vastaavat luvut ProAgria Keski-Suomen alueella olivat 8341 kg/lehmä ja 20,1 lehmää/karja. Valtaosa Keski-Suomen tuotosseurantakarjoista on joko 10-15 lehmän tai 15-20 lehmän karjoja. Molempia on n. 23 % karjoista. Yli 40 lehmän karjoja on vain 24 kpl, mikä on 4,3 % tuotosseurantakarjoista. Jotta maakunnan maitotuotanto kehittyisi, investoivia karjaitiloja pitäisi olla nykyistä enemmän. Maakunnan korkein keskituotos (9087 kg) on Karstulan karjoissa ja suurin karjojen keskilehmäluku (25,1) Pihtiputaalla. Lehmät poikivat maakunnassa keskimäärin 2,37 kertaa elämänsä aikana. Elinikäistuotos karjoissa olleilla lehmillä vuoden 2005 lopussa oli 16952 kg/lehmä. Mikäli poikimakertoja saataisiin lisättyä, paranisi myös elinikäistuotos ja alentuvan uudistuskustannuksen myötä myös maitotilojen taloudellinen tulos voisi kohentua.

Maidontuotannon suppeita tuloslaskelmia tehtiin 350 kpl ja maidon tuotantokustannuslaskelmia (laaja MATU) 78 kpl. Naudanlihan tuotantokustannuslaskelmia laadittiin 6 tilalle ja sikatilan tilinpäätös 7 tilalle. Yhteensä sikatiloja oli tuotosseurannassa 16 kpl. Tuotantokustannukset ovat yksikkökokojen lievän kasvun ansiosta pysyneet lähes ennallaan huolimatta tuotantopanosten hintojen noususta.

ProAgria Maito -nettipalvelujen käyttö lisääntyi merkittävästi vuoden 2005 aikana. Mm. vuosivertailun avulla on aloitettu tavoitteiden tilakohtainen asettaminen. Vuoden 2005 lopulla otettiin käyttöön Rehukunto-palvelu, jonka avulla voidaan vertailla ostorehujen hintoja. Myös viljelijäkäyttäjien määrä nettipalveluissa on kasvanut.



Keski-Suomen ja koko maan ProTuotos karjojen keskituotoksen kehitys 1994-2005

## Kotieläinneuvonnan suunnittelupalvelut

Kotieläinneuvonnan ydinosuamista on rehustuksen ja ruokinnan suunnittelu maito-, lihanauta- ja sikatiloille. Kaikille kotieläinneuvonnan tuotos- ja talousseurantatiloille on tavoitteena tehdä ainakin yksi ruokintasuunnitelma sisäruokintakauden aikana. Tämä toteutuu noin 90 %:sti. Ruokintasuunnitelmia tehtiin vuonna 2005 yhteensä noin 500 maito-, lihanauta- tai sikatilalle.

ProAgria Keski-Suomen kotieläinneuvojat tallensivat 110 tilan lohkotiedot ja tekivät 88 tilalla kasvintuotannon talousseurantaa. EU-tukiin liittyvää neuvontaa, ohjausta ja tukihakulomakkeiden täyttööä kotieläinneuvojat tekivät yhteensä 321 tilalle.

## Kasvintuotanto- ja talousneuvonta

### Markkinatilanne

Kasvintuotannon ja maatalojen talousneuvonnan peruspalvelujen käyttömäärissä ei tapahtunut merkittäviä muutoksia aikaisempiin vuosiin verrattuna. Myynti kasvoi uuden palvelun, maatilayrityksen kehittämiskeskustelun, ansiosta. Kehityskeskusteluja markkinoitiin aktiivisesti neuvojien työn ohessa, puhelimitse sekä sidosryhmien kautta. Kehityskeskustelut toivat uusia asiakkaita myös yritysneuvonnalle.

Vuoden 2005 aikana maatilayritysneuvonta toimi kolmessa alueellisessa tiimissä: itäinen, pohjoinen ja läntinen tiimi. Vuoden lopussa maatilayritysneuvonnan tiimirakennetta muutettiin; läntinen tiimi yhdistyi pohjoiseen tiimiin. Tiimitoiminnan kehittämisen tavoitteena oli luoda edellytyksiä suurempien palvelukokonaisuuksien tuottamiselle ja tätä kautta palvelun parantamiselle sekä suuremmalle asiakashyödylle. Maatalojen talousneuvonnan osalta vastuutahona ja palvelun tuottajana toimi yritystiimi koko ProAgria Keski-Suomen toimialueella.

### Tulevaisuuden näkymät

Peltoenergian tuotanto yleistyy ja neuvonnan tarve kasvaa. Uusi ympäristötukijärjestelmä vaatii kouluttautumista sekä neuvojilta että viljelijöiltä. Työtä maatilayritysneuvontaan tuo myös tilaneuvontajärjestelmä, joka edellyttää ympäristöasioiden entistä parempaa hallintaa.

### Kasvintuotantoneuvonnan palvelut

Siementuotannossa oleva pinta-ala kasvoi 1 000 hehtaariin. Kasvu johtui yhdestä suuresta ruokohelpiviljelmästä.

- ◆ ProAgria Keski-Suomen neuvojat tekivät yhteensä 68 siementuotantotarkastusta.
- ◆ Toimintavuonna valtuutetut siemennäytteenottajat ottivat 48 siemenerästä viralliset näytteet.
- ◆ WISU-asiakkaita oli yhteensä 531 kpl.
- ◆ Neuvojat ottivat maanäytteet 18 tilalla.
- ◆ Luonnonmukaisen tuotannon valvontajärjestelmään kuului 206 tilaa, joista ProAgria Keski-Suomen luomutarkastajat tarkastivat 126 tilaa.
- ◆ Kasvinsuojelukoulutuksiin osallistui 92 henkilöä.
- ◆ Kasvinsuojeluruiskuja testattiin 157 kappaletta.

## Talousseuvonnan palvelut

- ◆ Maatilayritysten kehittämiskeskusteluissa laadittiin 106 tilakohtaista kehittämissuunnitelmaa. Kehittämiskeskustelun tavoitteena on kehittämissuunnitelman lisäksi solmia ProAgria-palvelusopimus ja tarjota asiakastiloille aikaisempaa laajempia palvelukokonaisuuksia. Maatilayritysten kehittämiskeskustelujen osalta tehtiin hankintasopimus TE-keskuksen Keski-Suomen Maaseutu Osaa -hankkeen kanssa.
- ◆ Työterveystiläkäyntejä tehtiin 239 tilalle.
- ◆ EU-tukineuvontaa ja EU-tukihakemusten täyttöä tehtiin 214 tilalla.
- ◆ Veroneuvontaa annettiin tai veroilmoitus laadittiin 100 tilalle.
- ◆ Kirjanpito tai välitilin päätös laadittiin 46 tilalle.
- ◆ Maatalouden kannattavuuskirjanpidossa oli vuonna 2005 mukana 54 yritystä.
- ◆ Maatilan liiketoiminnan kehittämissuunnitelmia tehtiin 15 kappaletta ja taloussuunnitelmia 83 kappaletta.
- ◆ SPV-seurantakäyntejä ja Tulosanalyysyjä toteutettiin 9 kpl.



## Yritysneuvonta

Monialayrittäjyys on tarjonnut Keski-Suomen maataloille uusia mahdollisuuksia. Maatilojen monialaisuus on Keski-Suomessa yleisempää kuin koko maassa keskimäärin. Keski-Suomessa oli vuonna 2005 noin 3600 aktiivimaatilaa ja näistä vajaalla 40 prosentilla, eli noin 1400 tilalla oli maatalouden rinnalla merkittävästi muuta yritystoimintaa. Näistä yritystoimintaa harjoittavista tiloista noin 450 on eriyttänyt yritystoiminnan omaksi yritykseksi (toiminimi, Ky, Oy tai osuuskunta) ja verotus tapahtuu EVL:n mukaan, kun se muiden maatilasidonnaisten yritysten osalta tapahtuu maatalouden verolain mukaan. Kaikkiaan Keski-Suomen maaseudulla toimii maatilojen ja monialaisten maatilojen lisäksi noin 3 900 erilaista yritystä.

Maatalouden mahdollisuudet elinkeinona ovat rakennekehityksen myötä kaventuneet. Monialaiset maatilat etsivät ratkaisua yritystoiminnan kasvattamiseen ja maatalouden supistamiseen. Tilojen strategiavaihtoehtoja kartoitetaan erityisesti sukupolvenvaihdoksissa ja maatilayritysten kehityskeskusteluissa

Palvellaksemme yrityksiä entistä tehokkaammin keskitimme yritysneuvojat yhteen pisteeseen Jyväskylään. Tiimin keskittämisen ansiosta markkinointia voitiin parantaa sekä yhteistyötä ja yhteydenpitoa sidosryhmiin lisätä.

Markkinoinnissa huomioitiin ALMA-alueen ohjelmakauden rahoitusvarat yritystoimintaan sekä uuden ELMA -kauden alku. Yritystutkia tehtiin aikaisempaa vähemmän, koska ELMA-rahoituksesta ei ollut varmuutta. Ykköstukialueella toiminta jatkui normaalisti rahoituskehityksen ja aikataulujen suhteen. YritysTutkan sijaan muilla palvelutuotteilla oli kysyntää.

### Yrityspalvelut

- ◆ YritysTutka -yritysidean arviointeja tehtiin 18 kappaletta.
- ◆ YritysInvest-palvelu (pienet talousselvitykset ja hakemukset) tehtiin 31 yritykselle.
- ◆ Liiketoimintasuunnitelmien ohjausta annettiin 8 yritykselle.
- ◆ YritysAnalyysi tehtiin 17 yritykselle.
- ◆ YritysTreeni palvelun piirissä oli 17 yritystä.
- ◆ Muuta kuin yrityssuunnitelmia tehtiin 4 yritykselle
- ◆ ProAgria Keski-Suomen yritysneuvojat järjestivät kursseja ja luennoivat niillä.

Tuotteistettuja palveluja käyttäneistä yrityksistä yli 90 prosenttia oli maatalo- tai ketju-yrityksiä ja loput pääosin PK-sektorin maaseudulla toimivia yrityksiä tai yhteisöjä. Maakuntien Parhaat -merkkirytyksiä on Keski-Suomessa 22 kappaletta. Yritystiimi toteutti maatilojen sukupolvenvaihdoksia yhteistyössä SPV-hankkeen kanssa.

- ◆ Sukupolvenvaihdosasiakkaita oli yhteensä 115 kpl (eri maatiloja/yrityksiä yhteensä 100 kpl).
- ◆ TE -keskuksen rahoittamia maatilojen sukupolvenvaihdoksia oli 50 kpl, joista merkittävällä osalla oli perusmaatalouden ohella muuta yritystoimintaa.
- ◆ Yritys-SPV asiakkaita oli 25 kappaletta.



## Rakennusneuvonta

Rakentaminen maaseudulle jatkui vilkkaana koko vuoden ajan. Suunnitelma kysyttiin aktiivisesti koko vuoden. Suunnitelmia tehtiin myös Pirkanmaan ja Hämeen alueelle.

Keskisuomalainen maatilarakentaminen keskittyi pääosin laajennus- ja perusparan-  
nusinvestointeihin. Myös suurempia rakennussuunnitteluhankkeita oli vireillä. Rakennustoimistosta annettiin asiantuntijapalveluita sidosryhmien projekteihin. Metsäkeskuksen Bioenergianeuvoja-hankkeen kanssa tehtiin yhteistyötä suunnittelemalla lämpökeskuksia. Sysmän kunnan Kasvua maasta -hankkeen toimeksiannosta tehtiin tiläkäynnit ja alustavat suunnitelmat 12 tilalle. Yhteistyötä on tehty myös VTT:n kanssa Suurten maatalousrakennusten rakenteellinen turvallisuus -hankkeen toteutuksessa.

Rakentaminen näyttää jatkuvan vilkkaana myös tulevana vuonna. Suunnitelmien kysyntä on ollut hyvä.

Rakennussuunnittelijat tekivät v. 2005 yhteensä 94 rakennussuunnitelmaa ja 30 rakennesuunnitelmaa.

### Suunnittelujakautuma

asuinrakennukset .....	10 kpl
lämpökeskukset .....	8 kpl
navetat .....	24 kpl
tallit .....	6 kpl
muut maatilarakennukset .....	46 kpl
<b>Yhteensä .....</b>	<b>94 kpl</b>

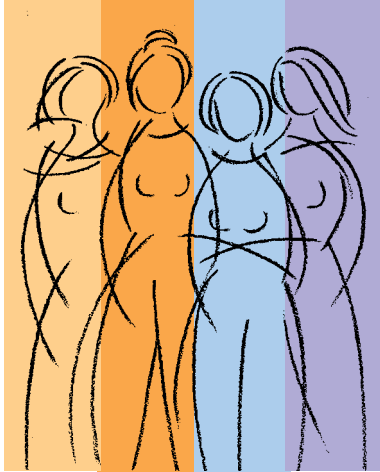


*Energian hinnan nousu on edistänyt kotimaisella polttoaineella toimivien lämpökeskusten rakentamista. Erillinen lämpökeskus on turvallisin.*

*Kuva: Ville Keski-Mattinen*

## Keski-Suomen Maa- ja kotitalousnaiset

### MAA- JA KOTITALOUSNAISET



N A I S I S S A  
*maaseudun voima*

Vuoden 2005 toiminnassa keskeisiä olivat tapahtumat, järjestötoiminta ja kampanjat. Toteutimme KoneAgria 2006 tapahtuman muonituksen yhteistyössä Varsinais-Suomen Maa- ja kotitalousnaisten piirikeskuksen ja Paviljonki Ravintoloiden kanssa sekä osallistuimme Ween Maan Wiljaa -tapahtuman järjestämiseen. Jo perinteiksi muodostuneet ja uudet maakunnalliset tapahtumat sekä kampanjat olivat aktivoimassa järjestötoimintaa. Hanke-toiminnassa keskityttiin Polku mansikkapaikoille -hankkeen tavoitteiden saavuttamiseen. Teimme edellisvuotiseen tapaan elintarvikehygieniakoulutuksia ja -testejä. Toteutimme myös Elämä väreissä -kasvien menekinedistämiskampanjaa, Valitse muna, jonka tunnet -tiedotuskampanjaa, Marjakampanjaa sekä Opi pakkausmerkinnöistä ja laatuketjusta -koulutusta.

Maisemanhoidon neuvon toiminta painottui vuonna 2005 voimakkaasti maaseudun maiseman- ja luonnonhoitoon. Erytistukisuunnitelmia laadittiin ennätysmäärä eli yhteensä 33 kpl. Myös neuvontakäynnit painoutuivat maiseman- ja luonnonhoidon asioihin pihojen kustannuksella. Riukuaita-, kiviaita ja raivaussahakursseja pidettiin sekä Polku mansikkapaikoille -hankkeen että TE-keskuksen myöntämän koulutustuen avulla.

Maa- ja kotitalousnaisten järjestön sisäistä viestintää tehostettiin uudistuneiden internetsivujen ja sähköpostilistojen avulla. Sivusto luotiin Kaisa -lehden antamien suunta- viivojen mukaisesti.

Maaseudun naiset huolehtivat henkisestä ja fyysisestä hyvinvoinnistaan mm. virkistyspäivällä ja valtakunnalliseen Sentit Peliin -kampanjaan osallistumalla. Kampanja sai naiset liikkeelle ja vuoden loppuun oli koossa 19 ryhmää, joissa oli yhteensä 223 senttien mittaajaa. Naisen Sydän aktivointitilaisuus ja opintokerhot saivat myös hyvän vastaanoton.

#### Projektit ja hankkeet

- ◆ Polku mansikkapaikoille - perinnebiotooppien esittelytilaverkosto -hanke
- ◆ Keski-Suomen Maaseutumatkailun teemaohjelmahanke
- ◆ Liisan ja Paavon Opintie -hanke

# Toimialakatsaukset 2005

## Tapahtumat

- 7.4. Kevätpuutarha 2005 -näyttelyretki
- 2.4. Virkistyspäivä
- 22.-28.4. Opi pakkausmerkinnöistä ja laatuketjusta -tilaisuudet (4kpl)
- 22.5. Naisten raivaussahakurssi, Leivonmäki
- 10.6. Riukuaitakurssi, Toivakka
- 15.8. Puutarhanäyttely- ja pajuretki
- 26.8. Eloiltamat, Kuikka
- 28.8. Kiviaitakurssi, Toivakka
- 28.8. Marja-kampanja, Jyväskylän kävelykatu
- 31.8. Riukuaitakurssi, Hankasalmi
- 7.9. Riukuaitakurssi, Sumiainen
- 10.-11.9. Ween Maan Wiljaa kala- ja elomarkkinat
- 10.9. Metsätaitokilpailut, Hankasalmi
- 20.-28.9. Elämä väreissä -kampanja (5kpl)
- 27.-29.9. Vuoden Keski-Suomen kylä -raatitoiminta
- 4.10. Naisen Sydän opintokerhojen aktivointitapahtuma
- 7.10. Naisten raivaussahakurssi, Sumiainen
- 12.10. Naisten raivaussahakurssi, Hankasalmi
- 15.10. Edustajakokous
- 27.-29.10. KoneAgria -konenäyttely
- 28.11.-2.12. Valitse muna, jonka tunnet -tiedotuskampanja (3kpl)



# Talouden tunnusluvut

## Talousskatseaus 2005

<b>TULOSLASKELMA</b>	<b>2005</b>	<b>2004</b>
(1 000 euroa)		
<b>Tuotot</b>		
Valtion vars. määräraha	491	539
Hankeavustukset	124	274
Valt. lask. vast. saadut korv.	24	34
Palvelu- ja myyntituotot	1 659	1 719
Muut tuotot	8	7
<b>Tuotot yhteensä</b>	<b>2 306</b>	<b>2 573</b>
<b>Kulut</b>		
Henkilöstökulut	1 197	1 421
Poistot	15	15
Muut kulut	1 116	1 296
<b>Kulut yhteensä</b>	<b>2 328</b>	<b>2 732</b>
<b>Varsinaisen toiminnan tuotto-/kulujaämä</b>	<b>-22</b>	<b>-159</b>
Varainhankinta	34	79
Sijoitus- ja rahoitustoiminta	1	-4
Tilinpäätöserät	0	99
<b>Tilikauden yli-/alijäämä</b>	<b>13</b>	<b>15</b>

<b>TASE</b>	<b>31.12.2005</b>	<b>31.12.2004</b>
(1 000 euroa)		
<b>VASTAAVAA</b>		
Pysyvät vastaavat		
Aineettomat hyödykkeet	9	13
Aineelliset hyödykkeet	26	29
Sijoitukset	174	192
Vaihtuvat vastaavat		
Vaihto-omaisuus	4	4
Saamiset	218	250
Rahat ja pankkisaamiset	355	403
<b>VASTATTAVAA YHTEENSÄ</b>	<b>786</b>	<b>891</b>
<b>VASTATTAVAA</b>		
Oma pääoma		
Rahastopääoma	4	83
Ed.tilikausien ylijäämä	224	209
Tilikauden yli-/alijäämä	13	15
<b>Oma pääoma yhteensä</b>	<b>241</b>	<b>307</b>
Vieras pääoma		
Pitkäaikainen	89	244
Lyhytaikainen	456	340
<b>Vieras pääoma yhteensä</b>	<b>545</b>	<b>584</b>
<b>VASTATTAVAA YHTEENSÄ</b>	<b>786</b>	<b>891</b>

## ProAgria Keski-Suomen tiimit

### Aluetiimit

#### Toimialavastaavat

Kolehmainen Martti	johtava yritysneuvoja
Laitinen Vesa	kasvinviljelyagronomi
Mäkinen Irene	kotieläinagronomi

#### Pohjoinen

Janhonen Esko	maitotilaneuvoja
Kananen Jussi	maatilayritysneuvoja
Laitinen Hannele	maitotilaneuvoja
Sikiö Kati	maitotilaneuvoja
Takanen Paavo	maatilayritysneuvoja
Uusitalo Eija	maitotilaneuvoja
Vitikka Kaarina	maitotilaneuvoja

#### Läntinen

Kivelä Leena	maitotilaneuvoja (äitiyslomalla 1.6.-)
Paltamaa Kai	maatilayritysneuvoja
Peltola Juhani	maitotilaneuvoja
Peräinen Riitta	erikoisviljelyagronomi (30.9. asti)

#### Itäinen

Alenius Hannu	maatilayritysneuvoja
Liimatainen Tiina	maatilayritysneuvoja
Minkkinen Anna-Maija	maitotilaneuvoja
Pasanen Päivi	maitotilaneuvoja
Timonen Leila	kotieläinagronologi
Viinikainen Matti	maitotilaneuvoja

### Yritystiimi

Haikkala Pirkko	johtaja, laatu- ja johtamiskonsultointi
Kastikainen Jarmo	yritysneuvoja
Laitinen Hannu	yritysneuvoja
Maijala Riitta	markkinointiassistentti
Toivakka Marko	tietotekniikka, mainonta

#### Maa- ja kotitalousnaiset

Holmstedt Mari	miljöösuunnittelija, va. toiminnanjohtaja (1.5.-)
Ilén Pekka	maisemanhoidonneuvoja
Keränen Mirja	kotitalousteknikko (hoitovapaalla)
Kivimäki Eeva-Liisa	elintarvikeyritysneuvoja, va. toiminnanjohtaja (äitiyslomalla 1.5.-)

## Rakennustoimisto

Keski-Mattinen Ville	rakennusmestari
Heinälä Timo	rakennusinsinööri

## Teknologia

Mennala Pekka	koneagronologi, näyttelypäällikkö
---------------	-----------------------------------

## Kannattavuuskirjanpito

Nättinen Ulla	palkanlaskija
---------------	---------------

## Kirjanpito ja laskutus

Martinmäki Helena	toimistopäällikkö
-------------------	-------------------

## Keski-Suomen maaseutumatkailun teemaohjelmahanke

Ahonen Merja	maaseutumatkailupäällikkö
Ruponen Jaana	maaseutumatkailusihteeri

*Hanke päättyi 30.6.2005*





ProAgria Keski-Suomi

Kauppakatu 19B, PL 112, 40101 Jyväskylä

Puh. 020 747 3300, faksi 020 747 3305

[www.proagria.fi/ks](http://www.proagria.fi/ks)